

Une classe à horaires aménagés ? C'est quoi ?

Qu'est-ce qu'une classe à horaires aménagés (classe foot) en milieu scolaire ?

C'est une structure qui permet d'allier le projet scolaire au projet sportif en respectant le rythme biologique et physiologique du jeune. Elle vise à assurer une bonne et harmonieuse répartition de la pratique sportive et des études. Le tout pour un meilleur équilibre du jeune.

Qu'apporte un cursus en classe foot ?

La priorité est donnée à la qualité d'accueil et d'encadrement des joueurs. Bien que nous n'ayons pas d'obligation, notre classe foot veille à respecter le CAHIER DES CHARGES imposé par la Fédération Française de Football en termes de qualification de l'encadrement et d'aménagements des horaires. Les projets sportifs et éducatifs de l'école et de la structure sportive sont complémentaires : l'apprentissage des règles, la socialisation, le respect, le goût de l'effort...

La classe foot est-elle forcément rattachée à un seul club ?

Non, tout enfant de tout club peut postuler à la classe foot à partir du moment où il/elle est licencié(e).

Quel est l'intérêt pour le joueur et le club ?

La classe foot permet d'optimiser le niveau de pratique des jeunes licenciés. La progression est assurée par l'optimisation de l'entraînement tant en quantité qu'en qualité.

La pratique du football en milieu scolaire ne porte-t-elle pas atteinte au travail scolaire ?

Bien au contraire ! Les chiffres montrent que le taux de réussite au Baccalauréat des jeunes en section sportive ou classe foot est supérieur à la moyenne nationale. Un jeune en section sportive/classe foot a des journées plus équilibrées et harmonieuses. On peut même, à un moment donné, appuyer sur le levier football pour donner ou redonner confiance dans l'ambition scolaire. C'est un double-projet, c'est donc la réussite globale du jeune qui est recherchée.

1. Les objectifs généraux

- Permettre aux jeunes scolarisés au collège, une pratique sportive réussie et compatible avec le rythme scolaire.
- Motiver les élèves en leur donnant l'occasion de progresser, d'être valorisés au travers du football et d'exprimer des compétences qui peuvent contribuer à leur réussite scolaire.
- Ouvrir les jeunes sur l'extérieur et développer leur autonomie.
- Permettre aux jeunes d'acquérir une culture d'équipe et de vivre dans le cadre d'une solidarité collective.
- Aider les jeunes à évoluer dans une bonne hygiène sportive, de vie quotidienne et d'adopter des comportements de sécurité pour eux-mêmes et pour les autres.
- Participer à l'éducation citoyenne.
- Valoriser et mettre en avant le jeune grâce à ses actions éducatives, ses performances sportives, et son investissement pour le club ou pour le collège (exemple : éducateur, arbitre, sélection, délégué de classe, compétitions, ...)

2. Les objectifs scolaires

- Les objectifs scolaires sont ceux d'une classe classique. Les horaires et exigences scolaires sont les mêmes que pour tous les autres élèves.
- Développer son autonomie, plus particulièrement dans son organisation, pour allier études et sport, en particulier en ce qui concerne la planification de son travail personnel.
- Pratiquer leur sport de manière intensive sans empiéter sur leur vie scolaire grâce à l'aménagement de l'emploi du temps.
- Avoir un comportement correct au collège. S'il est en difficulté sur le plan scolaire, il se doit de montrer qu'il essaie de faire de son mieux pour progresser.
- Être moteur en tant que sportif dans les cours d'EPS pour tirer la classe

3. Les objectifs sportifs

- Développer le goût de l'effort et les aider à mesurer les conséquences et les effets d'un travail suivi et régulier.
- Permettre aux jeunes d'accéder à une maîtrise des fondamentaux techniques et tactiques ainsi que du règlement du football.
- Permettre aux jeunes de progresser plus rapidement.
- Possibilité d'ouverture sur le rôle de l'arbitre ou éducateur en favorisant l'accès aux formations spécifiques.

4. Le lien collège/structure

- Le club est représenté par les référents scolaires sur les conseils de classe des joueurs.
- Le club est en relation permanente avec la structure (comportements, problèmes, ...)
- Les membres du collège sont invités à venir sur les rencontres ou manifestations sportives où leurs élèves sont représentés.



5. L'organisation

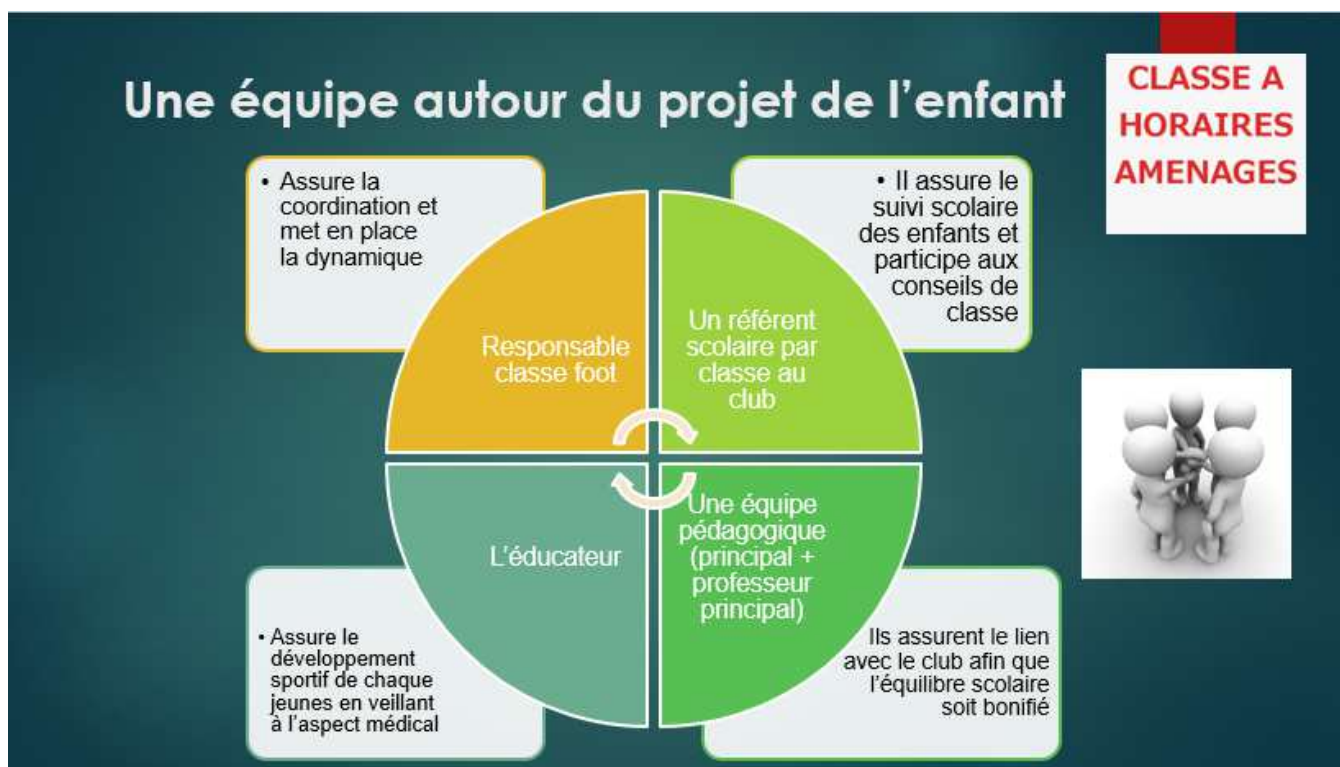
- Travailler par génération : Chaque élève appartient à une promotion par année d'âge de 8 joueurs maximum.
- Au terme de chaque année scolaire, un point est fait entre le collège et le club pour valider la continuité du projet avec l'enfant.
- Travailler avec des méthodes différentes : Les joueurs sont amenés à travailler de façon pratique (terrain) et théorique (travail en salle). Ainsi, un travail de prévention, un travail tactique avec la vidéo ou encore les interventions de professionnels du sport, de la santé ou de l'arbitrage aideront les jeunes à optimiser leurs apprentissages.
- Chaque élève suit une scolarité ordinaire en termes de contenu et de rythme de travail.
- Les emplois du temps sont aménagés afin que chaque membre de la classe foot puisse bénéficier de deux entraînements en journée durant la semaine.
- Le transport du collège jusqu'au lieu d'entraînement est mis en place par le club (navette).
Dès lors, les jeunes sont sous la responsabilité de l'ESB Marboz.
- Le temps de pratique dans le cadre de la section de football à horaires aménagés ne doit en aucun cas se substituer aux horaires réservés aux enseignements scolaires obligatoires (y compris EPS).
- Les entraînements de la classe foot sont strictement obligatoires. Nous devons permettre à chaque jeune de s'entraîner 3 ou 4 fois par semaine. (Contre 2 habituellement).
- Les joueurs ont obligation d'être présents pour la séance sauf avec accord des 2 parties (collège + structure) sur présentation d'un certificat médical et signature d'une décharge.
- Toute absence doit être justifiée par un certificat médical en cas de blessure, ou par un mot des parents ou d'un représentant du collège pour des raisons scolaires. (Sorties scolaires, retenues..).
- Des temps d'aide aux devoirs (environ deux par semaine) sont prévus afin d'accompagner les joueurs dans leur organisation.

6. Organisation d'une semaine type

| Planning Section Sportive Marboz / Coligny | | | | | | | | | | |
|--|-------------------------------|-------------------------------|-------------------------------|-------------------------------|-----------------------------------|-----------------------------------|-------------------------------|-------------------------------|-------------------------------|-------------------------------|
| | Lundi | | Mardi | | Mercredi | | Jeudi | | Vendredi | |
| | 6 ^h 5 ^e | 4 ^h 3 ^e | 6 ^h 5 ^e | 4 ^h 3 ^e | 6 ^h 5 ^e | 4 ^h 3 ^e | 6 ^h 5 ^e | 4 ^h 3 ^e | 6 ^h 5 ^e | 4 ^h 3 ^e |
| 8H | | | | | | | | | | |
| 9H | | | | | | | | | | |
| 10H | | | | | | | | | | |
| 11H | | | | | | | | | | |
| 12H | | | | | Au club | Coligny | | | Coligny | |
| 13H | | | | | Aide scolaire ou action éducative | Au club | | | | |
| 14H | | | | | | Aide scolaire ou action éducative | | | | |
| 15H | | | | | Marboz | | | | | |
| 16H | | | | | | | Aide scolaire | | | Marboz |
| 17H | Aide scolaire | | | Aide scolaire | | | Marboz | Aide scolaire | | |
| 18H | Marboz | | | Marboz | | | | Marboz | | |
| 19H | | | | | | | | | | |
| 20H | | | | | | | | | | |

| |
|-------------------------------|
| Collège |
| Entraînement club |
| Accompagnement scolaire |
| Entraînement Section Sportive |
| Dejeuner |

7. L'encadrement



8. Le coût

| Prestation | Prix | |
|----------------|--|---|
| Collège | 0€ | - Coût de la scolarité |
| ESB Marboz | 0€ | - environ 70 séances dans l'année - l'encadrement - transports - tenue de la classe foot - Matériels pédagogiques (ballons, ...) |
| Licence club | Pour les licenciés à l'ESB MARBOZ | - Adhésion FFF - Encadrement - Environ 70 séances à l'année + 30 matchs - Transport - Tenues (survêtement, short, maillots, chaussettes) - Matériels pédagogiques (ballons, ...) |
| Licence AS | 20€ | - Compétitions scolaires - Transport - Encadrement |
| Repas Mercredi | 3,5€ / repas Soit environ 130€ l'année | - Repas entrée, plat, dessert du mercredi midi pour les élèves licenciés à l'ESB Marboz |

9. Les admissions

Les dossiers d'inscription sont disponibles :

- Au club
- Sur le site du club

A RENDRE AU PLUS TARD LE 03 MAI COMPLET

Par voie postale (ESB Marboz 226 Avenue des sports 01851 Marboz)
ou par mail jeunes@marboz-foot.com.

Tout dossier non complet ne sera pas reçu

- Tests d'entrée le mercredi 15 mai après-midi.
- Commission d'entrée le Vendredi 17 Mai