



# DOSSIER DE PARTENARIAT



[HTTP://WWW.ESBM-FOOT.COM/BLOG/](http://www.esbm-foot.com/blog/)





**PRÉSENTATION DU CLUB**

**PROJET SPORTIF**

**PARTENARIAT**

**LES SUPPORTS**

**AMBASSADEUR DU  
POULET DE BRESSE**





# PRÉSENTATION DU CLUB

## Un peu d'histoire...

Marboz est un village Bressan de 2300 habitants situé sur l'axe Bourg-Louhans : 15 km au nord de Bourg-en-Bresse, 35 km au sud de Louhans, 35 km à l'est de Mâcon.

« Ch'té pô d'Marboz, faut t'n'allô » , une maxime connue qui a longtemps précédé les Marboziens dans toute la région Rhône-Alpes.

Pour l'anecdote, signalons qu'elle aurait été lancée par les paysans marboziens qui défendaient l'accès nord à la ville de Bourg contre les envahisseurs francs-comtois au 17<sup>ème</sup> siècle.

« Si tu n'es pas de Marboz, il faut t'en aller » : le club marbozien a prouvé depuis de nombreuses années qu'il savait se montrer des plus accueillants, en témoignent les nombreuses victoires de toutes ses équipes aux challenges du fair-play et surtout aux différents challenges de la sportivité.



<http://www.esbm-foot.com/blog/historique/>

# PRÉSENTATION DU CLUB

## Le temps des pionniers : montées en cascade

Il semblerait que ce soit en 1950 que le club ait été créé : le District demandait au PV du 10/10/1950 la composition du bureau du club et le priait, comme dix-sept autres clubs, de régler ses cotisations (800 francs de l'époque) avant le 16 octobre sous peine de suspension.

Après ces débuts ratés, notre club va véritablement naître en 1966 sous l'impulsion de son premier président, Fernand Piguet, et de son équipe dirigeante. Le club va alors débiter au plus bas niveau (4ième série de Bresse) avec deux équipes Séniors (et une équipe minimes-cadets en jeunes) pour connaître 5 montées successives jusqu'en Promotion d'Excellence (à l'époque 1 ère division).

Les rencontres se disputaient alors sur le « stade » de La Bottière : un abri surélevé en planches et en tôles servait de vestiaires. Pas d'électricité et pour l'eau, le Sevron était tout proche... si proche d'ailleurs qu'il emporta nombre de ballons les jours de fortes eaux. Au printemps 1971, on inaugura le stade municipal actuel.



10 novembre 1950. Déclaration à la préfecture de l'Ain. Entente sportive bressane. But: pratique de tous les sports. Siège social: salle de fêtes de Marboz.



# PRÉSENTATION DU CLUB

## Les années difficiles : dix ans de stagnation pour les seniors

Après cette progression ultra-rapide du club dans la hiérarchie départementale, vont venir des saisons plus difficiles. Les joueurs-cadres ont vieilli, arrêté ou émigré sous d'autres cieux pour raisons professionnelles ; la nouvelle génération est sans aucun doute moins talentueuse que sa devancière. Bref, tant bien que mal selon les saisons, l'équipe fanion se maintient en 1<sup>ère</sup> division de district (auj. Promotion d'Excellence). Jeannot Descombes est devenu le nouveau président, des entraîneurs se succèdent sans grande réussite.

Mais depuis 1974, sous l'impulsion de deux jeunes joueurs seniors, Patrick Fèvre et Jacky Moiraud, les jeunes pousses du club sont pris en charge avec de plus en plus de sérieux. Et les résultats ne tardent pas à se faire sentir : les Minimes sont champions de Bresse en 1974, les mêmes, champions Cadets en 1976. De ce groupe, Denis Névolet part rejoindre Louhans-Cuiseaux où il deviendra titulaire à la grande époque du club alors en D2.



10 novembre 1950. Déclaration à la préfecture de l'Ain. Entente sportive bressane. But: pratique de tous les sports. Siège social: salle de fêtes de Marboz.

# PRÉSENTATION DU CLUB

## La relance : début des années 80

Un nouveau président arrive, Maurice Morel , ainsi qu'un nouvel entraîneur issu du club, Pierre Pochon. Pour entamer la saison **80-81**, le club enregistre la signature de Pierre Michel, ex avant-centre de Bourg-Péronnas et de Christian Névoret, de retour au club après être passé à Louhans-Cuiseaux. A l'issue de la saison, l'équipe première accède pour la 1 ère fois de sa courte histoire à la Promotion de District de l'Ain (auj. Excellence).

C'est durant la saison **81/82** que sont inaugurés les nouveaux vestiaires à leur emplacement actuel.

Au cours de cette même saison, l'équipe 1 des Poussins rate de peu la participation à la finale nationale de la coupe des Poussins : elle n'est éliminée qu'aux tirs au but en demi-finale régionale par l'Olympique Lyonnais, qui remportera ensuite la finale nationale. Dans cette équipe, coachée par Patrick Fèvre, on trouve Xavier Berthier, Nicolas Michon, François Névoret, Stéphane Merlin, Nicolas Moiraud ...



<http://www.esbm-foot.com/blog/historique/>



# PRÉSENTATION DU CLUB

## L'âge adulte : le niveau régional

En fin de saison **83-84**, l'équipe 1 est reléguée en Promotion d'Excellence alors que Pierre Pochon devient le quatrième président de l'ESBM.

En mai **86**, Marboz termine 2<sup>ième</sup> en Excellence et, à la suite de 3 matchs de barrage successifs aux déroulements invraisemblables (contre le FO Bourg d'abord, puis en triangulaire contre Meythet et Donzère, victoire par 3 fois aux tirs au but) gagne son billet pour le championnat de Promotion d'Honneur Régional . C'est un tournant pour le club : Pierre Pochon , le président, met en place une solide structure dirigeante basée sur la confiance mutuelle et la convivialité, des notions fondatrices confortées par son successeur Jean-Paul Merlin (en 1988) et qui sont toujours prédominantes aujourd'hui.



<http://www.esbm-foot.com/blog/historique/>

# PRÉSENTATION DU CLUB

## L'âge adulte : le niveau régional

Pour repartir en District pour la saison 92-93, Denis Névolet, qui était revenu comme joueur la saison précédente, franchit le cap et devient le nouvel entraîneur des Seniors. Avec lui va débiter une nouvelle aventure.

**1992-1993** : champion d'excellence de District, montée en PHR . Finaliste de la coupe Emile Faivre.

**1993-1994** : en PHR,

**1994-1995** : le club édite son premier calendrier. Deux attaquants viennent renforcer l'effectif : Raphaël Mutin de Polliat et Olivier Luzy de Foissiat.

**1995-1996**, la saison à marquer d'une pierre blanche : début de l'Entente cantonale avec les clubs de Domsure-Beaupont et Coligny pour les catégories 13, 15 et 17 ans.

**1995-1996**, : en HR, l'équipe 1 termine à la 4 ième place

**1997-1998** : l'équipe 1 redescend en PHR ; montée pour les équipes 4 et 5 ; équipe 2 finaliste de la Coupe Faivre.

**1998-1999** : remontée de l'équipe 1 en HR.

L'équipe 2 monte en PHR : le club devient le 2 ième dans la hiérarchie départementale derrière Bourg-Péronnas.



<http://www.esbm-foot.com/blog/historique/>



# PRÉSENTATION DU CLUB

## L'âge adulte : le niveau régional

**1999-2000** : Equipe 1 en HR ; Equipe 2 en PHR (termine 10 ième , mais est maintenue grâce à son fair-play). L'équipe 4 remporte la dernière édition de la coupe Mollard (coupe de Bresse). Le club compte cette saison une 6 ième équipe seniors qui remporte même le challenge de l'Offensive du District. Elle existera pendant trois saisons.

**2000-2001** : Equipe 1, maintien en HR ; équipe 2 redescend en District, mais remporte la 1 ère édition de la coupe de l'Ain nouvelle formule (1 à 0 contre Lagnieu). Après 12 années de présidence, J-Paul Merlin cède la place à Christian Névoret.

**2001-2002** : maintien pour toutes les équipes. L'équipe 1 est finaliste de la Coupe de l'Ain, battue par Bourg-Péronnas 2.



<http://www.esbm-foot.com/blog/historique/>

# PRÉSENTATION DU CLUB

## L'âge adulte : le niveau régional

**2002-2003** : réorganisation au niveau des Seniors : Jacques Theppe devient l'entraîneur du groupe 1-2 ;

**2002-2004** : deux recrues marquantes pour le club : Didier Collet arrive de Bourg-Péronnas, meilleur buteur de CFA la saison dernière ; Xavier Lacraz arrive de Viriat où il était entraîneur- joueur, après avoir évolué longtemps à Plastic Vallée. L'équipe 1 termine 2ème à égalité avec St-Jean-de-Maurienne derrière la réserve de Croix-de-Savoie. Elle remporte encore la Coupe de l'Ain, cette fois contre Lagnieu, encore aux tirs au but...

**2004-2005** : la saison historique ! montée pour la 1 en Honneur Rhône-Alpes, la 2 championne de District monte en PHR, la 5 en position d'accession, 3 et 4 se maintiennent. Agrandissement du terrain d'honneur pendant l'été et projet d'installation d'un éclairage homologué. En mars 2005, mise en place du site Internet du club.

**2005-2006** : A la fin de la saison, J. Theppe cesse comme prévu ses fonctions. C'est Didier Collet qui est sollicité pour prendre le relais. En mai 2006 est inauguré le nouvel éclairage du terrain d'honneur.



<http://www.esbm-foot.com/blog/historique/>



# PRÉSENTATION DU CLUB

## L'âge adulte : le niveau régional

**2006-2007** : l'intersaison est marquée par de nombreux départs ou arrêts. Dès l'été, la construction de l'ensemble vestiaires-club house-tribune est lancée. La saison débute avec 4 équipes seniors seulement, ce qui n'était plus arrivé depuis longtemps.

La saison noire... Descente pour les 4 équipes seniors : l'équipe 2 pour 1 point, l'équipe 1 également, surtout pour avoir été lourdement et injustement pénalisée, tout en terminant à la 8ème place d'une poule de 13 !

Les sourires de la saison viendront de l'annonce au club par le District de la labellisation de notre école de foot et de la mise à disposition du complexe vestiaires-tribune. Les 40 ans du club sont fêtés le 23 juin : une journée très réussie.

**2007-2008** : malgré la descente, le club enregistre l'arrivée de deux renforts de choix, Jérôme Tonnetot (ex FCBP et Lyon-Duchère) et Romain Maclet (FCBP).

**2008-2009** : Le grand sourire de la saison vient de l'équipe 18 ans qui accède au championnat de Ligue (et le 6ème tour de la Gambardella) sous la conduite de Freddy Morel.



<http://www.esbm-foot.com/blog/historique/>

# PRÉSENTATION DU CLUB

## L'âge adulte : le niveau régional

**2010-2011** : L'équipe 1, à la peine toute la saison en HR, n'assure son maintien que lors de la dernière journée. Le rayon de soleil de la saison vient de l'équipe 2 qui accède de nouveau à la PHR.

**2011-2012** : encore une saison difficile. Comme la saison précédente, l'équipe 1 n'a guère décollé du bas de classement, terminant 9ème exæquo et se faisant rapidement éliminer en coupe de France.

En PHR, l'équipe 2 n'est pas parvenue à se maintenir pour deux points, souffrant surtout de la jeunesse de son effectif.

**2012-2013** : une nouvelle saison délicate. L'équipe 1, en grosse difficulté jusqu'en mars, réussit une remarquable série pleine de promesses en avril-mai et termine en milieu de tableau. Éliminée au 6ème tour de la Coupe de France par Vénissieux Minguettes. L'équipe 2, pour avoir raté ses deux reprises aller et retour, manque de peu le wagon de la remontée.



<http://www.esbm-foot.com/blog/historique/>



# PRÉSENTATION DU CLUB

## L'âge adulte : le niveau régional

**2013-2014** : L'équipe 1, la saison se déroule sans fait majeur, dans le milieu du tableau. On retiendra le magnifique parcours en coupe de France, terminé au 7ème tour contre le Sporting Toulon (0-1) devant un public record.

Remontée de l'équipe 2 en PHR, dernière à la trêve, elle remonte en ayant gagné tous ces matchs retour.

**2014-2015** : la saison débute par l'inauguration du stade au nom de Fernand Piguet, 1er président du club. Une bonne saison pour l'équipe 1 qui atteint son objectif initial en terminant 4ème de sa poule de HR et atteint le 6ème tour de la coupe de France (éliminée à Ain Sud (Honneur) sans démériter). Une nouvelle fois, sans être surclassée, l'équipe 2 ne parvient pas à se maintenir en PHR.

**2015-2016** : une saison sans fait majeur. L'équipe 1 assure son maintien à l'avant-dernière journée et sort de la coupe de France au 6ème tour contre le FC Grenoble.



<http://www.esbm-foot.com/blog/historique/>

# PRÉSENTATION DU CLUB

## L'âge adulte : le niveau régional

**2016-2017 :** Après une élimination dès son entrée en coupe (à Ain Sud), l'équipe 1 va réaliser une saison presque sans faute, se hissant en tête de poule dès février après son match aller en retard pour ne plus quitter la pôle position.

Elle devance la réserve de Villefranche qui termine à deux points après un dernier superbe match qui a vu s'affronter les 2 équipes (0-0) devant un public record en championnat.

La montée est acquise pour le championnat Régional 1 qui remplace le championnat Honneur après la fusion des ligues Auvergne et Rhône-Alpes.

Si l'équipe 2 fait une saison moyenne, la 3 réalise un super parcours, terminant 1ère de sa poule devant PRE.

Elle accède au championnat Départemental 2, ex Promotion d'excellence.

L'équipe 4 réalise une saison pleine, terminant en milieu de tableau, alors que les Féminines, désormais associées au CS Viriat, affichent des progrès notables.



<http://www.esbm-foot.com/blog/historique/>

# ORGANIGRAMME



## CO PRÉSIDENTS

Philippe CHEVILLARD et Jean-François MONINOT

## VICE PRÉSIDENTS

Sébastien Guillet Christian Jaillet  
Patrick Bouvard

## SECRÉTAIRE

Christophe MOUCHET

## CORRESPONDANT

Christophe MOUCHET

## TRÉSORIER

Jean-Paul Merlin

## COMMISSION TECHNIQUE

S. Guillet

## PARTENAIRES

P. Guyon

## TERRAIN

P. Bouvard

## COMMUNICATION

J. Moiraud

## MANIFESTATIONS

B. Morand C.Jaillet

## ARBITRES

A. CHANEL

## BUVETTE RÉCEPTION

C.Névoret F.Granger

<http://www.esbm-foot.com/blog/le-club-2/>



# PROJET SPORTIF



## Convivial

L'esprit d'équipe doit tenir un rôle majeur

## Compétitif

Volonté d'aller plus haut basée sur le travail et le plaisir

## Valeurs

Citoyenneté, humilité, tolérance, dépassement de soi, fraternité, passion, exemplarité...

## Fairplay

Respect des règles. Avoir des comportements responsables en toutes circonstances

**Reconnaissez vous votre entreprise dans ces valeurs... ?**

<http://www.esbm-foot.com/blog/>

# PARTENARIAT



DE PAR L'ATTACHEMENT À NOTRE TERROIR, À NOS VALEURS, LE CIVB NOUS OCTROIE L'HONNEUR D'ÊTRE LE SEUL CLUB SPORTIF AUTORISÉ À ASSOCIER SON IMAGE A LA NOTRE....

<http://www.esbm-foot.com/blog/>

# PARTENARIAT



VOUS POUVEZ SOUTENIR NOTRE CLUB PAR PASSION, OU POUR ASSOCIER VOTRE IMAGE À NOS VALEURS COMMUNES OU ENCORE ÊTRE VU ET CONNU DE LA RÉGION AUVERGNE RHONE ALPES LORS DE NOS DÉPLACEMENTS EN CHAMPIONNAT OU EN COUPE DE FRANCE....

LE FOOT EST UN SUPPORT IDÉAL POUR PROCURER DES VALEURS POSITIVES À LA MARQUE DE VOTRE ENTREPRISE. CE SPORT A DES VALEURS FORTES COMME L'ESPRIT DE COMPÉTITIONS ET LE DÉPASSEMENT DE SOI QUI TRANSMET UNE IMAGE JEUNE ET DYNAMIQUE. ASSOCIÉ À DES VALEURS TELLE QUE LE PARTAGE, L'ESPRIT D'ÉQUIPE ET L'OUVERTURE...

L'EFFICACITÉ DU PARTENARIAT EST TROIS FOIS SUPÉRIEURE À CELLE DE PUBLICITÉ CLASSIQUE, SOUVENT PLUS COUTEUSE...

LE FINANCEMENT D'UN CLUB DE FOOTBALL EST UNE TÂCHE DIFFICILE, MAIS NÉCESSAIRE À SA SURVIE. LE PARTENARIAT EST UN DES MOYENS AUXQUELS NOUS AVONS RECOURS POUR PERMETTRE À DE NOMBREUX JEUNES DE PRATIQUER UN SPORT SAIN DANS DE BONNES CONDITIONS ET À DES TARIFS RAISONNABLES.

<http://www.esbm-foot.com/blog/>



# **PARTENARIAT DÉDUCTION FISCALE**



**IL EXISTE DEUX POSSIBILITÉS DE DÉDUIRE FISCALEMENT LE SOUTIEN FINANCIER DANS LE CADRE DU SPONSORING :**

**LA DÉDUCTION COMME CHARGE D'EXPLOITATION ORDINAIRE**

**LA DÉDUCTION COMME DONATION.**

**DÉDUCTION FISCALE COMME CHARGE D'EXPLOITATION ORDINAIRE :**

**UNE CHARGE D'EXPLOITATION EST DÉDUCTIBLE SI TROIS CONDITIONS SUIVANTES SONT REMPLIES :**

- **APPORTER LA PREUVE QUE LES DÉPENSES ONT ÉTÉ FAITES OU SUPPORTÉES, SUR LA BASE DE DOCUMENTS JUSTIFICATIFS (EX. CONTRAT DE SPONSORING AINSI QUE LES DOCUMENTS QUI EN DÉMONTRENT L'EXÉCUTION)**
- **LES DÉPENSES DOIVENT AVOIR ÉTÉ FAITES OU SUPPORTÉES PENDANT L'EXERCICE D'IMPOSITION**
- **LES DÉPENSES DOIVENT AVOIR ÉTÉ FAITES ET SUPPORTÉES POUR OBTENIR OU CONSERVER DES REVENUS IMPOSABLES.**

**<http://www.esbm-foot.com/blog/>**

# **PARTENARIAT DÉDUCTION FISCALE**



**CES CONDITIONS DOIVENT DONC ÊTRE DUES À L'EXERCICE DE L'ACTIVITÉ D'EXPLOITATION.**

**L'ADMINISTRATION DES CONTRIBUTIONS ELLE-MÊME, DONNE LES EXEMPLES SUIVANTS OÙ ELLE ACCEPTE LA DÉDUCTION FISCALE :**

- **LES VERSEMENTS À CARACTÈRE PUBLICITAIRE EFFECTUÉS À DES ASSOCIATIONS OU À DES PERSONNES EXERÇANT UN SPORT POPULAIRE.**
- **LES CONTRIBUTIONS VERSÉES AUX CENTRES CHARGÉS DE PROMOUVOIR LE PROGRÈS TECHNIQUE.**
- **LES DONATIONS ET LES SUBVENTIONS AUX INSTITUTS OU AUX ÉCOLES D'ENSEIGNEMENT TECHNIQUE, DANS LA MESURE OÙ L'ÉTABLISSEMENT A POUR BUT LA FORMATION DE PERSONNEL QUALIFIÉ, OÙ L'ENSEIGNEMENT DONNÉ A UN LIEN SUFFISANT AVEC L'ENTREPRISE DU SPONSOR ET OÙ LES DONATIONS SONT INDISPENSABLES AU BON FONCTIONNEMENT DE L'ÉTABLISSEMENT OU À L'ENTRETIEN DE SON MATÉRIEL.**

**<http://www.esbm-foot.com/blog/>**

# PARTENARIAT DÉDUCTION FISCALE



## DÉDUCTION FISCALE COMME DONATION (MÉCÉNAT) :

UN MÉCÉNAT SE TRADUIT PAR UN SIMPLE SOUTIEN FINANCIER, MATÉRIEL OU TECHNIQUE. EN DEHORS DE CET ASPECT-LÀ, LE MÉCÉNAT PERMET DE BÉNÉFICIER D'UN IMPORTANT CRÉDIT D'IMPÔTS, S'ÉLEVANT À 66% POUR LES PARTICULIERS ET 60% POUR LES ENTREPRISES.

## TAXE D'APRENTISSAGE

SUITE AU RECRUTEMENT D'UN JEUNE APPRENTI, LE CLUB POURRAIT BÉNÉFICIER DE VOTRE AIDE PAR LE BIAIS D'UNE REVERSION DE LA TAXE D'APRENTISSAGE. LES ENTREPRISES CONCERNÉES SONT CELLES QUI DES FRAIS DE PERSONNEL DÉPASSANT LES 106 779,20€.

EN EFFET, SI VOUS ETES DANS CE CAS, VOUS POUVEZ CHAQUE ANNÉE **AVANT FIN FÉVRIER**, REMPLIR UN REÇU LIBÉRATOIRE EN INDIQUANT VOTRE SOUHAIT DE REVERSEMENT AU CLUB DE FOOT DE MARBOZ.

<http://www.esbm-foot.com/blog/>

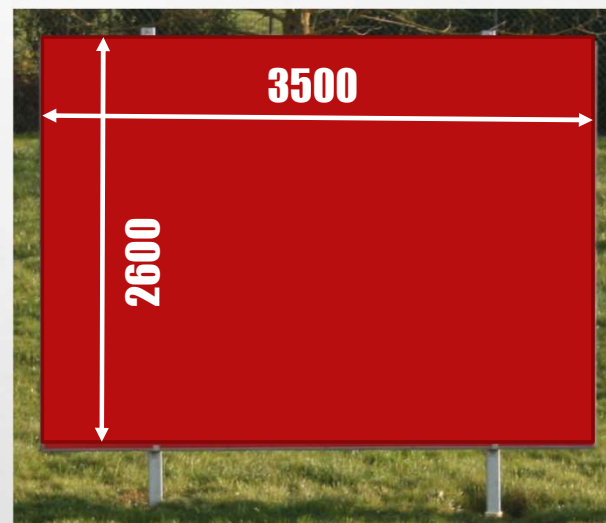


# LES SUPPORTS



<http://www.esbm-foot.com/blog/>

# LES SUPPORTS A 1000 € SUPERS PANNEAUX

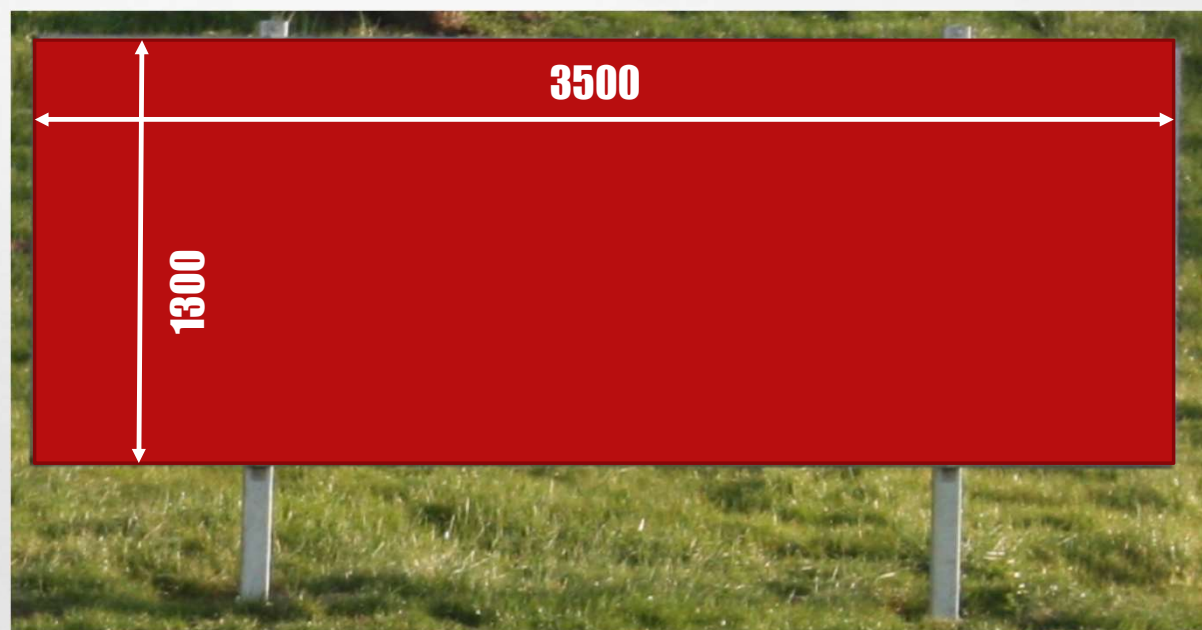


## NOUVEAU FORMAT

<http://www.esbm-foot.com/blog/>



# LES SUPPORTS A 500 € PANNEAUX CLASSIQUES



<http://www.esbm-foot.com/blog/>

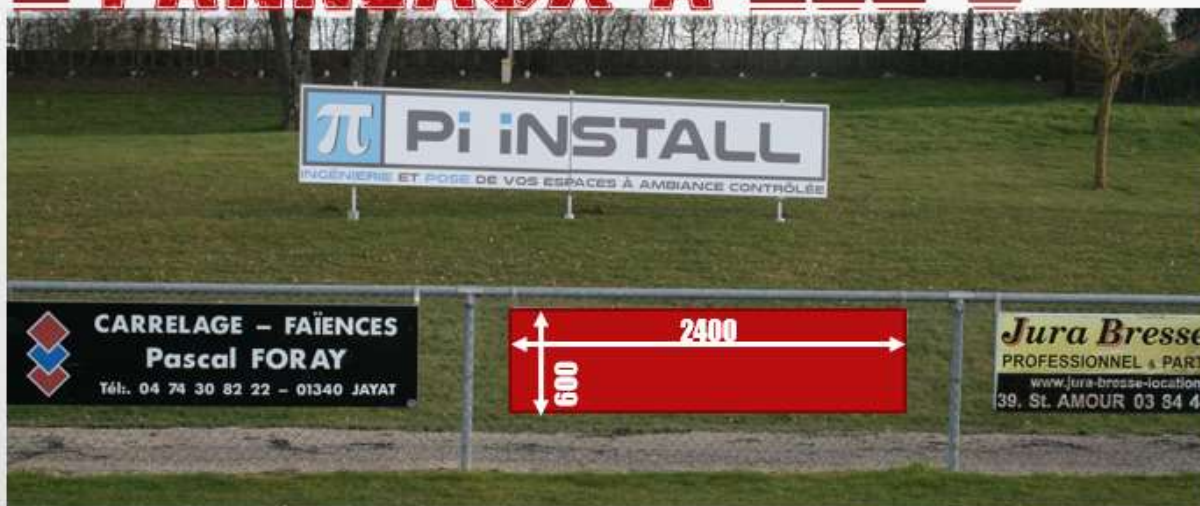


# LES SUPPORTS A 500 €

## 2 PANNEAUX A 250 €



**NEW**



**PANNEAU PELOUSE**

+

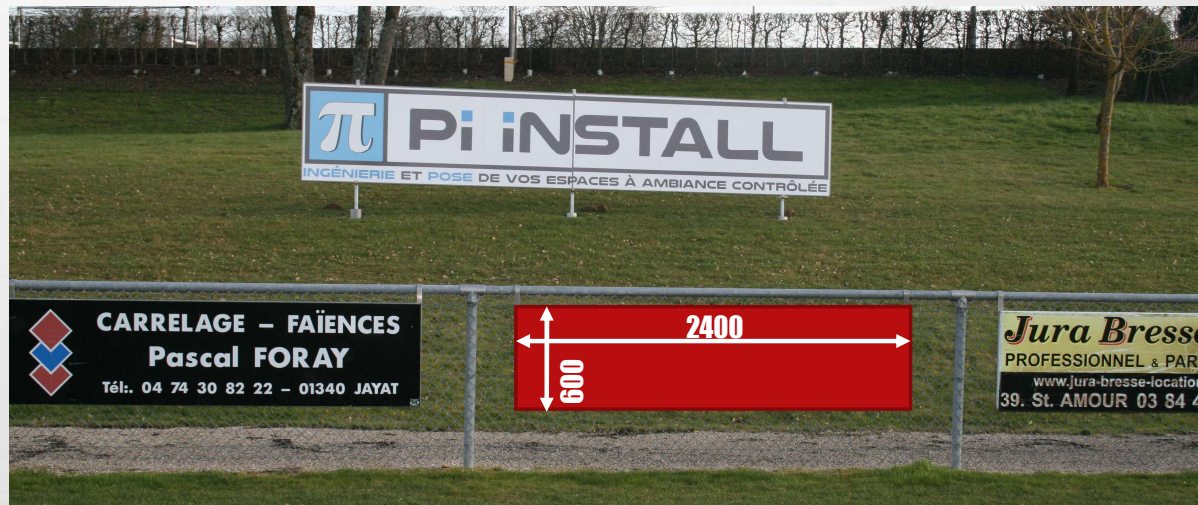


**PANNEAU PELOUSE SYNTHÉTIQUE**

<http://www.esbm-foot.com/blog/>

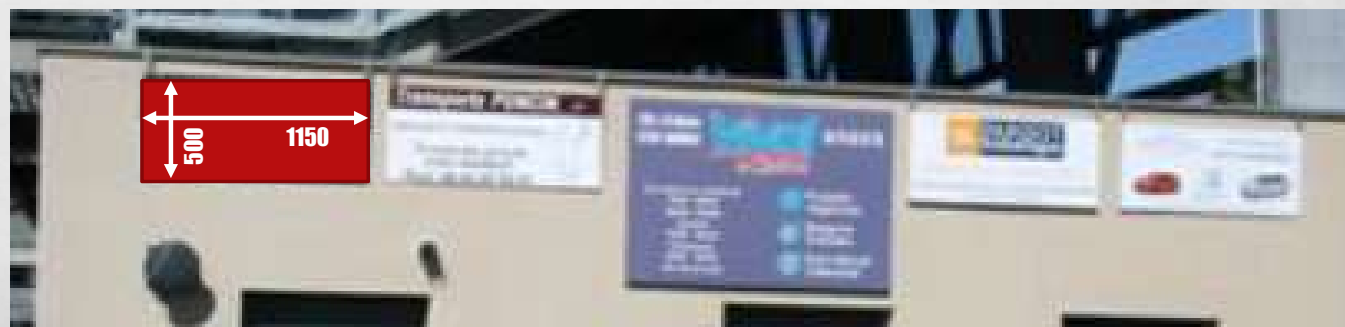


# LES SUPPORTS A 250 € PANNEAUX PELOUSE



<http://www.esbm-foot.com/blog/>

# LES SUPPORTS A 250 € LES PANNEAUX BUVETTE OU TRIBUNE



<http://www.esbm-foot.com/blog/>



# LES SUPPORTS

## KITS MATCH



**2500 €**

### **KIT MATCH SUPER HONNEUR**

Publication sur le site Internet du club - Publicité sur le Stade sur un panneau de 3500\*2600 - Réception -  
Encart publicitaire sur le calendrier et sur les maillots des équipes 1 & 2

**1500 €**

### **KIT MATCH HONNEUR**

Publication sur le site Internet du club - Publicité sur le Stade sur un panneau de 3500\*2600 - Réception -  
Encart publicitaire sur le calendrier

**800 €**

### **KIT MATCH EQUIPE UNE**

Publication sur le site Internet du club - Publicité sur les deux Stades sur deux panneaux de 2400\*600 - Réception -  
Encart publicitaire sur le calendrier

<http://www.esbm-foot.com/blog/>



# MERGI

